

は5月22日、Chat GPT内で利用できるアプリの提供を開始した。

「や」や「低身長でもバランスよく履けるワイドパンツを探して」など、普段の会話

T対応により、従来の商品検索では言語化しづらかった「何となくこういう服がほしい」

「GPTの画面に表示される案内に従って初回のみアプリ連携を行う。メッセージの冒頭

アイスタイル(東京都港区)は6月1日から、auと共同でSNSアカウムの運営

合した新たなメディア体験を目指す。化粧品ブランド向けに、生活者との接点拡大を図る

どのほか、ファッションやライフスタイルなど多岐にわたるテーマで企画制作する。

コンテンツの企画制作は縦型ショート動画やSNS向けに映像表現に知見を持つOAS

# 好調企業のEC戦略 マッチングワールド

ホビー商品の販売を手掛けているマッチングワールド(東京都渋谷区)は、昨年度から商材の拡充が大きく進んでいる。主力であるTVゲーム関連商材に

商品では定番の人気ソフトが好調だったほか、ゲームメーカーとして、液晶タイアップした、液晶クリーナーやタペスト

商品のコストを特典制作からサンリオをはじめの原資に活用できたためと目とした新しいジャンルの進出。コントロ

の原資に活用できたためと目とした新しいジャンルの進出。コントロ

の原資に活用できたためと目とした新しいジャンルの進出。コントロ

の原資に活用できたためと目とした新しいジャンルの進出。コントロ

の原資に活用できたためと目とした新しいジャンルの進出。コントロ

の原資に活用できたためと目とした新しいジャンルの進出。コントロ

## 商材拡大で収益安定化へ

### 物流倉庫移転し、2倍に増床

物流拠点を併設している本社も今年5月に移転して拡張するなど、環境整備も着々と進んだ。

また、ゲームソフトにノウハウを持つチームよりも低価格とは

また、ゲームソフトにノウハウを持つチームよりも低価格とは

また、ゲームソフトにノウハウを持つチームよりも低価格とは

また、ゲームソフトにノウハウを持つチームよりも低価格とは

また、ゲームソフトにノウハウを持つチームよりも低価格とは

また、ゲームソフトにノウハウを持つチームよりも低価格とは

また、ゲームソフトにノウハウを持つチームよりも低価格とは

同社はゲーム類などのエンタメ商材を取り扱っており「浅草マッハ!!」の屋号で複数

の大手仮想モールに出店。昨年度の通販事業について、ゲーム関連

の大手仮想モールに出店。昨年度の通販事業について、ゲーム関連

の大手仮想モールに出店。昨年度の通販事業について、ゲーム関連

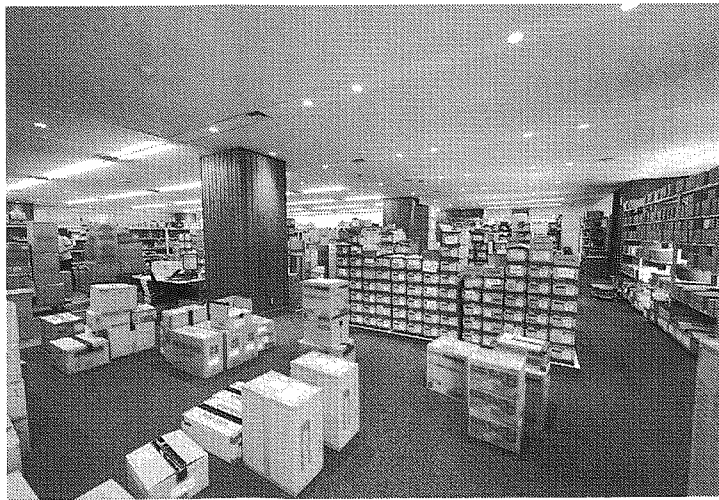
の大手仮想モールに出店。昨年度の通販事業について、ゲーム関連

の大手仮想モールに出店。昨年度の通販事業について、ゲーム関連

の大手仮想モールに出店。昨年度の通販事業について、ゲーム関連

の大手仮想モールに出店。昨年度の通販事業について、ゲーム関連

## ネット・モバイル



移転に伴い約2倍に拡張した本社倉庫

今後の課題の一つには、仕入先メーカーの拡大がある。特にキャラクターグッズについては市場拡大がさらに見込まれるため、積極的に開拓する考え。直

近ではゲーム商材に欠かせないメモリ価格の高騰が続いており、また、ゲーム市場の変化が進む中、成長市場を見極めて、ゲームだけではなく複数ジャンル